

**Zasady organizacji meczów Centralnej Ligi Juniorów U-15, U-17 i U-18
w sezonie 2020/2021
w związku z ograniczeniami w okresie stanu epidemii COVID-19.**

I. ZAŁOŻENIA OGÓLNE:

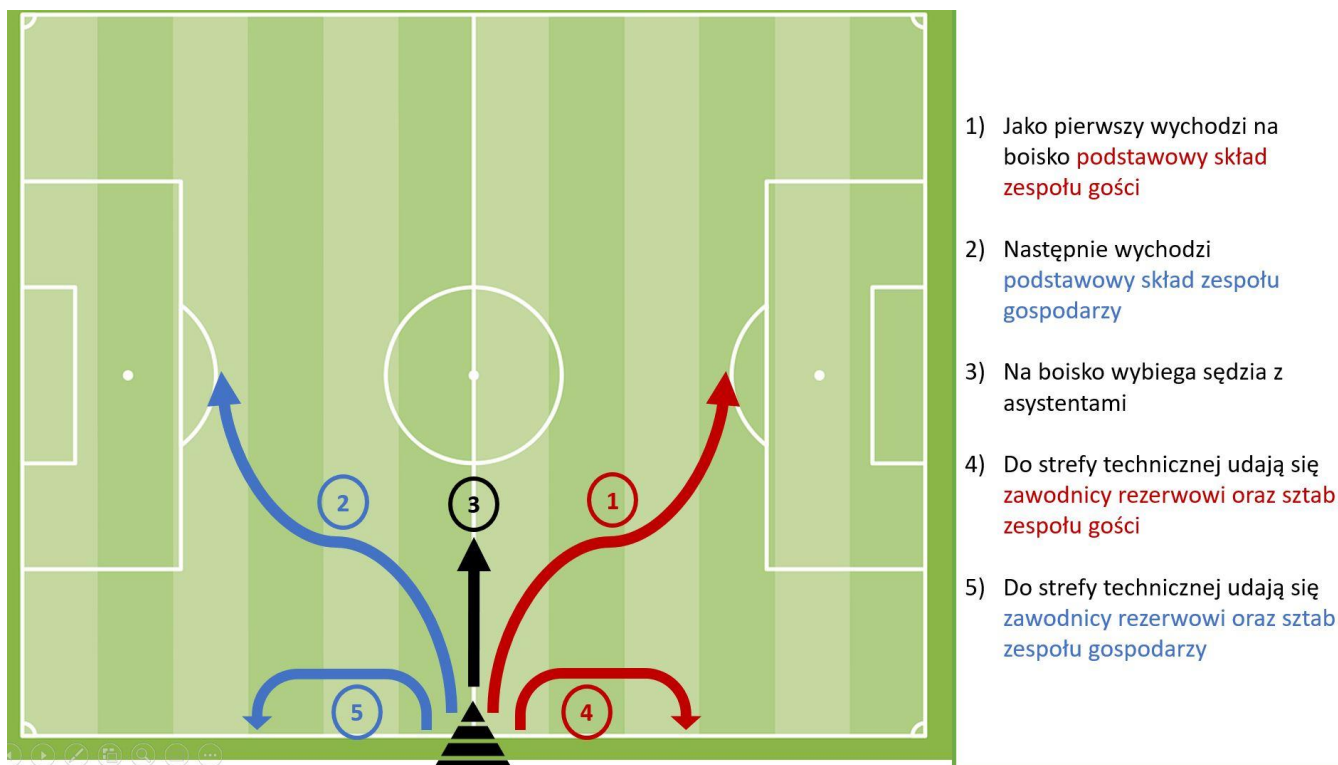
1. Zgodnie z par. 6 ust. 10 pkt 2 ROZPORZĄDZENIA RADY MINISTRÓW z dnia 24 lipca 2020 r. zmieniającego rozporządzenie w sprawie ustanowienia określonych ograniczeń, nakazów i zakazów w związku z wystąpieniem stanu epidemii, **prowadzenie działalności związanej ze sportem jest dopuszczalne, pod warunkiem zapewnienia, aby:**
w wydarzeniach sportowych oraz w sportowym, których nie dotyczą ograniczenia co do maksymalnej liczby osób, uczestniczyło nie więcej niż 250 uczestników jednocześnie, nie licząc osób zajmujących się obsługą wydarzenia:
 - a) *na obiektach sportowych, tak aby w wydarzeniach sportowych zostało udostępnione publiczności co drugie miejsce na widowni, w rzędach naprzemiennie, w przypadku braku wyznaczonych miejsc na widowni przy zachowaniu odległości 1,5 m, z tym że nie więcej niż 50% liczby miejsc przewidzianych dla publiczności,*
2. **Obowiązek udostępniania co drugiego miejsca, nie dotyczy:**
 - a) *widza, który uczestniczy w wydarzeniach realizowanych w ramach działalności, o których mowa w ust. 10 pkt 2, z dzieckiem poniżej 13. roku życia;*
 - b) *widza, który uczestniczy w wydarzeniach realizowanych w ramach działalności, o których mowa w ust. 10 pkt 2, z osobą z orzeczeniem o niepełnosprawności, osobą z orzeczeniem o stopniu niepełnosprawności, osobą z orzeczeniem o potrzebie kształcenia specjalnego lub osobą, która ze względu na stan zdrowia nie może poruszać się samodzielnie;*
3. W trakcie zawodów na stadionie mogą przebywać jedynie osoby niezbędne dla prawidłowej organizacji meczu, w tym zawodnicy, sztaby trenerskie, sędziowie, przedstawiciele producenta sygnału telewizyjnego, niezbędni przedstawiciele klubów piłkarskich, przedstawiciele mediów, w tym fotografowie, służby medyczne, policja, straż pożarna, osoby pełniące funkcję członków służby informacyjnej i porządkowej (stewardzi), przedstawiciele POLADA oraz przedstawiciele organizatora zawodów. Liczba tych osób powinna być ograniczona.
4. W składzie osobowym klubów - uczestników zawodów może znajdować się maksymalnie 27 osób (20 zawodników oraz 7 przedstawicieli klubu wpisanych do protokołu meczowego).
5. Wszystkie osoby znajdujące się na stadionie zobowiązane są do przestrzegania reżimu sanitarnego w związku z ROZPORZĄDZENIEM RADY MINISTRÓW z dnia 24 lipca 2020 r., tj. w szczególności:
 - a) *organizator zawodów:*
 - *weryfikuje liczbę uczestników (o których mowa w pkt 4 powyżej)*
 - *dezynfekuje szatnie i węzły sanitarne,*
 - *zapewnia uczestnikom środki do dezynfekcji rąk i sprzętu sportowego,*
 - *dezynfekuje urządzenia i sprzęt sportowy po każdym użyciu i każdej grupie korzystających,*
 - *zapewnia 15-minutowe odstępy między wchodzącymi i wychodzącymi uczestnikami zawodów (zawodnikami),*
 - b) *uczestnicy zawodów są zobowiązani do dezynfekcji rąk, wchodząc i opuszczając obiekt.*
6. *Na terenie obiektu, widz jest obowiązany:*
 - a) *realizować obowiązek zakrywania ust i nosa, do czasu zajęcia przez niego miejsca oraz podczas poruszania się na terenie tych obiektów;*
 - b) *zachować 1,5 m odległości od innego widza – w przypadku obiektów bez oznaczonych miejsc.*

7. Z obowiązku zakrywania ust i nosa zwolnieni są zawodnicy, sędziowie w trakcie zawodów i rozgrzewki oraz trener wydający polecenia zawodnikom – osoby przebywające na ławkach rezerwowych w trakcie meczu są zobowiązane do zakrywania ust i nosa.
8. Organizator zawodów jest upoważniony do podejmowania decyzji odnośnie obecności poszczególnych osób na stadionie/terenie zawodów.
9. Kluby-uczestnicy zobowiązane są do wydruku wygenerowanego z Systemu Extranet protokołu meczowego w trzech egzemplarzach.
10. Na meczach Centralnej Ligi Juniorów U-15, U-17 i U-18 obowiązuje system wielopiłkowy (minimum 8 piłek, bez dzieci do podawania piłek) - z których jedną toczy się gra, a pozostałe rozmieszczone są równomiernie wokół pola gry.

II. ZASADY PRZEMIESZCZANIA SIĘ NA OBIEKCIE:

1. W strefie technicznej mogą przebywać: 4 osoby z ekipy TV, spiker oraz 1 przedstawiciel służby techniczno-porządkowej oraz obserwator sędziów PZPN (zakrywają usta i nos). Strefa techniczna to obszar od wyjścia z tunelu do końca ławek rezerwowych z obu stron.
2. W strefie szatni, w trakcie zawodów mogą przebywać jedynie zawodnicy, sztab trenerski, medyczny i sędziowie. W strefie brzegu boiska mogą przebywać osoby, które są niezbędne do organizacji meczu.
3. Przedstawiciele służb medycznych (ratownicy medyczni i lekarz) przebywają poza strefą techniczną, w karetce w miejscu wyznaczonym przez organizatora. Miejsce takie powinno być wyznaczone, jak najbliżej strefy zero, aby interwencja medyczna mogła odbyć się niezwłocznie.
4. Podczas meczu nie ma noszowych, a pomoc medyczna udzielana jest zawodnikom przez sztaby medyczne na boisku lub zawodnik schodzi sam lub w asyście sztabu medycznego drużyny poza boisko celem udzielenia pomocy medycznej. W przypadku konieczności odwiezienia zawodnika do szpitala funkcję noszowych pełnią wyłącznie członkowie służb medycznych znajdujących się w karetce pogotowia.
5. Ekipa TV nie wchodzi do szatni i tunelu.
6. Kierownik produkcji oraz inżynier uzgadniają z organizatorem drogę instalacji na trybunie, kabinie komentatorskiej, etc.
7. Kierownik planu oraz technik wchodzący w skład ekip TV mogą przebywać w strefie zero w celu przygotowania wywiadu w przerwie oraz po meczu z trenerem/zawodnikiem (zakrywają usta i nos), z zachowaniem dystansu 1,5 m.
8. Kamizelki dla Ekip TV dystrybuuje nadawca TV.
9. Protokoły meczowe ze składami do dziennikarzy i nadawcy TV dostarczane są przez kluby uczestniczące drogą elektroniczną.
10. Fotoreporterzy mogą przebywać wyłącznie za bandami znajdującymi się za bramkami – nie mogą przebywać w strefie brzegu boiska od strony ławek rezerwowych.
11. Dziennikarze powinni znajdować się wyłącznie w wyznaczonej strefie na trybunie. Po zakończeniu meczu nie będzie organizowana konferencja prasowa, ani wydzielona strefa mixed-zone.

III. Procedura wejścia i zejścia zespołów z pola gry”.



1. Przybycie drużyn na stadion:

- Czasowe i przestrzenne rozdzielenie drużyn i zespołów technicznych przy ich przyjeździe na stadion – zespoły nie powinny przyjeżdżać w tym samym momencie (odstępny co najmniej 15 minut). Organizator zobowiązany jest zapewnić wjazd obydwu zespołów tak, aby nie doszło do jednoczesnego wjazdu drużyn i zespołów technicznych.
- Drużyny lub też poszczególni członkowie powinny unikać wychodzenia na pole gry aż do rozpoczęcia oficjalnej rozgrzewki przedmeczowej.

2. Szatnie (drużyny i sędziowie):

- W zależności od infrastruktury stadionu dopuszcza się wydzielenie pomieszczeń szatni w różnych oddalonych od siebie częściach obiektu.
- Rekomendowane jest wykorzystanie wolnych pomieszczeń obiektu w celu wykorzystania jako dodatkowe szatnie lub pomieszczenia dla sztabu szkoleniowego – w celu zmniejszenia ilości osób przebywających jednocześnie w jednym pomieszczeniu / na niewielkiej przestrzeni.
- Rekomendowane jest korzystanie z szatni w kolejności i stosownych odstępach czasowych - w pierwszej kolejności skład wyjściowy, potem zawodnicy rezerwowy,
- Szatnie powinny być regularnie wietrzone, zaś wejścia do nich powinny wymagać jak najrządszego używania klamek.

3. Rozgrzewka:

- Należy dopasować czas rozgrzewki do warunków atmosferycznych,
- Wychodzenie zespołów i sędziów na rozgrzewkę następuje odrębnie,
- Należy unikać jednoczesnego używania ciągów komunikacyjnych prowadzących do szatni i na płytę boiska przez obydwie zespoły,
- Sędzia zarządza i kontroluje kolejność wychodzenia zespołów na rozgrzewkę.

4. Kontrola sprzętu/zbiórka zespołu przed wyjściem na płytę boiska:

- Kontrola sprzętu przez asystenta sędziego przy drzwiach szatni (poza obszarem zbiórki),

- b. Maksymalnie możliwe odstępstwa między zawodnikami podczas wyjścia na płytę boiska,
5. Wejście drużyny na płytę boiska jest przeprowadzane:
- a. Odrębnie, przy czym najpierw wychodzą goście, potem gospodarze. Sędzia zarządza i kontroluje kolejność wychodzenia zespołów na boisko na płytę boiska,
 - b. Bez eskorty,
 - c. Bez maskotek,
 - d. Bez zdjęć zespołu,
 - e. Bez ceremonii otwarcia z udziałem jakichkolwiek dodatkowych osób,
 - f. Bez uścisku dłoni, bez przekazania proporców,
 - g. Bez wspólnego ustawiania zespołów,
6. Strefa techniczna:
- a. Możliwość zwiększenia strefy technicznej i rozrzedzenie miejsc,
 - b. Możliwość dostawienia dodatkowych ławek lub krzeseł w zwiększonej strefie technicznej,
 - c. Strefa techniczna może być rozciągnięta, ale ma umożliwiać prawidłową realizację transmisji telewizyjnej.
7. Przerwa w meczu:
- a. Ustala się następującą kolejność: zawodnicy powinni schodzić odrębnie – najpierw goście, potem gospodarze,
 - b. Przed wejściem na drugą połowę najpierw wychodzą goście, potem gospodarze,
 - c. Sędzia zarządza i kontroluje kolejność wychodzenia zespołów na boisko po przerwie.
9. W przypadku kontroli antydopingowej kontakt lekarza POLADA z innymi zawodnikami niż przewidzianymi do kontroli antydopingowej jest wykluczony.
10. Wyjazd obydwu drużyn powinien odbywać się w odrębnym czasie, zawodnicy obydwu drużyn nie powinny spotkać się podczas opuszczania obiektu. Wyjście z szatni obydwu drużyn powinno odbywać się w odrębnym czasie, zawodnicy obydwu drużyn nie powinni spotykać się podczas opuszczania szatni i przechodzenia do autokaru. Służby techniczne wyznaczone przez organizatora zarządzają wyjazdem obydwu drużyn, przy czym pierwszeństwo wyjazdu co do zasady przysługuje drużynie gości.
11. Sprawozdania i kontrola:
- a. Przed meczem odbywa się spotkanie organizacyjne (odprawa przedmeczowa), w którym uczestniczą kierownicy obydwu zespołów, Producent TV (jeśli dotyczy) sędzia główny oraz wyznaczony obserwator sędziów, którzy zobowiązani są do przeprowadzenia odprawy. Spotkanie to odbywa się na 75 minut przed rozpoczęciem zawodów, w miarę możliwości na otwartej przestrzeni w strefie technicznej. Organizatorem spotkania jest sędzia główny i wyznaczony obserwator sędziów, którzy muszą poinformować pozostałe osoby o lokalizacji spotkania.
 - b. Po zawodach sędzia umieszcza w sprawozdaniu sędziowskim opis ewentualnych incydentów oraz zauważonych uchybień.
 - c. Osobą upoważnioną do kontroli prawidłowości organizacji zawodów, w szczególności utrzymania szczelności stref izolowanych, jest Delegat Meczowy PZPN i/lub Obserwator sędziów PZPN, którzy są wyznaczani przez PZPN. Przed sporządzeniem raportu pomeczowego po zakończonych zawodach osoba kontrolująca organizację zawodów jest obowiązana do skonsultowania telefonicznie lub e-mailem z sędzią zawodów, czy nie doszło do jakichkolwiek uchybień.